

# Montagehilfe Tiger-Seilwinde

## Inhalt

1. Montageset .....	2
2. Montage der Konsole .....	3
3. Umbau der Notbedienung.....	4
4. Verkabelung .....	6
4.1. Schaltschrank Seilwinde .....	6
4.2. Notbedienungsbox.....	8
4.3. Zwischenstecker einbauen.....	9
4.4. Kontrollmessung.....	10
5. Beschriften.....	11
6. Anhang.....	11



Die folgenden Bilder zeigen einen Umbau auf einer DSU 120 Seilwinde. Der tatsächliche Aufbau kann aufgrund Modellunterschiede von den Bildern abweichen!

## 1. Montageset

Steckverbinder

Kabelschuhe

Ring-Kabelschuh

Lötverbinder

Wago Klemmen

Schalter

Verlängerungskabel

Schalter-Schutzkappe



## 2. Montage der Konsole

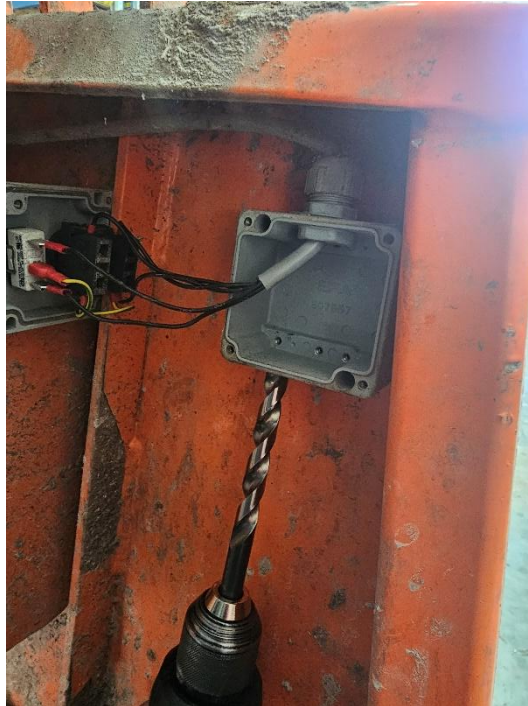
Konsole mit 4 Schraubverbindungen auf Seilwinde befestigen. Auf ausreichend seitliche Abstand zur Seilwinde achten! Die Schraublöcher müssen so gewählt werden, dass kein seitliches Verschieben möglich ist.



**Hinweis:** Die Schraubenlöcher haben unterschiedliche Abstände und müssen so gewählt werden damit das seitliche Spiel am geringsten ist.

### 3. Umbau der Notbedienung

Notbedienungsbox öffnen. Ein Loch mit Durchmesser 12 mm mittig, in die Unterseite der Box bohren.



Kabelverschraubung mit Kabel anbringen. Auf ausreichend langes Kabel (15 cm) in der Box achten und Verschraubung gut festziehen. Massekabel mit Schraube befestigen (Schraube muss elektrischen Kontakt zu Seilwinde haben).

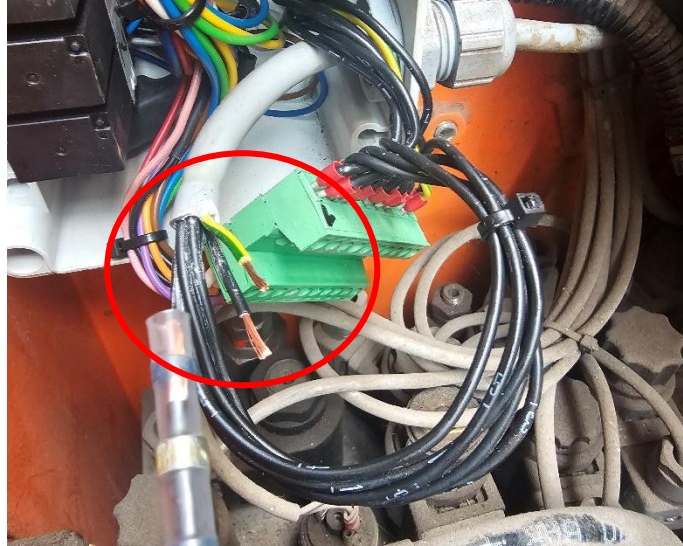




## 4. Verkabelung

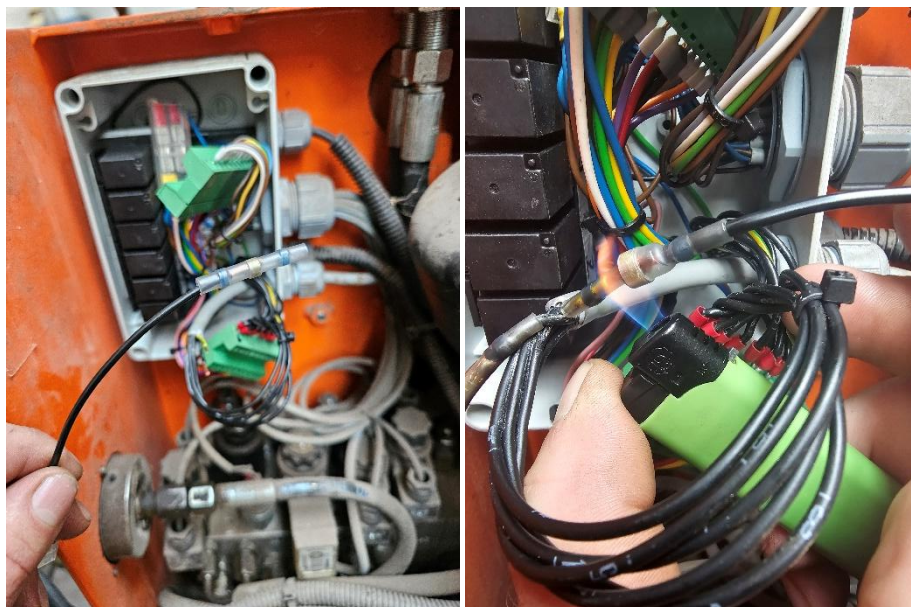
### 4.1. Schaltschrank Seilwinde

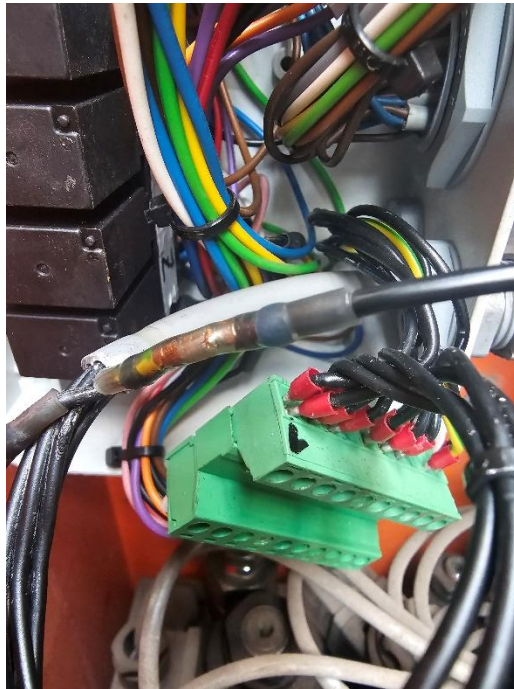
Im Kabel zur Notbedienungsbox sind 2 nicht verwendete Adern. Falls die beiden Adern abgetrennt wurden, müssen diese verlängert werden.



Dazu die Kabelisolierung ca. 4 cm entfernen und beide Adern über Lötverbinder mit den beiliegenden Kabeln verbinden:

- Beide Adern ca. 6 mm abisolieren
- Lötverbinder über Kabelstück schieben
- Adern überlappen und Lötverbinder darüber schieben
- Mit Feuerzeug so lange erhitzen, bis Lot schmilzt
- Warten, bis Verbindung abgekühlt ist



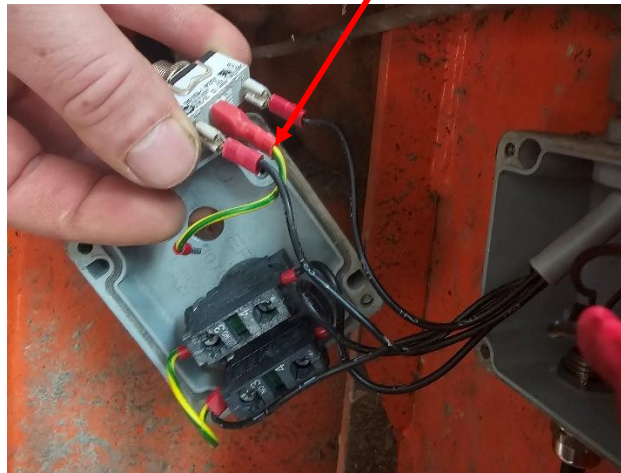


An die anderen Enden der Verlängerungskabel die beiden Wago-Klemmen anbringen. Die Leitungen 2 und 3 des Funkempfängers von dem Steckverbinder abschließen und in den jeweils zweiten Steckplatz der Klemmen anschließen.



## 4.2. Notbedienungsbox

12 V Versorgung entfernen: Dazu die Kabelbrücke (gelb-grünes Kabel) vollständig entfernen.



Falls notwendig, beide nicht benutzte Adern des mehradrigen Kabels verlängern. Dazu mit den Lötverbindern die Kabel wie in 3.1 beschrieben verbinden. Neuen Stecker wie folgt anschließen:

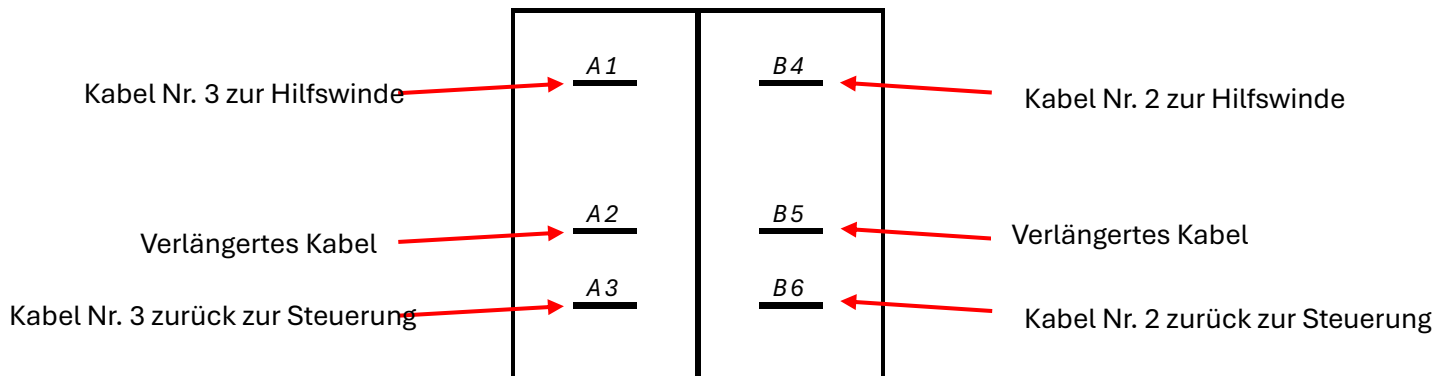


Abbildung zeigt neuen Stecker von unten



## 4.3. Zwischenstecker einbauen

Den Zwischenstecker erleichtert die Montage und Demontage der Hilfswinde.

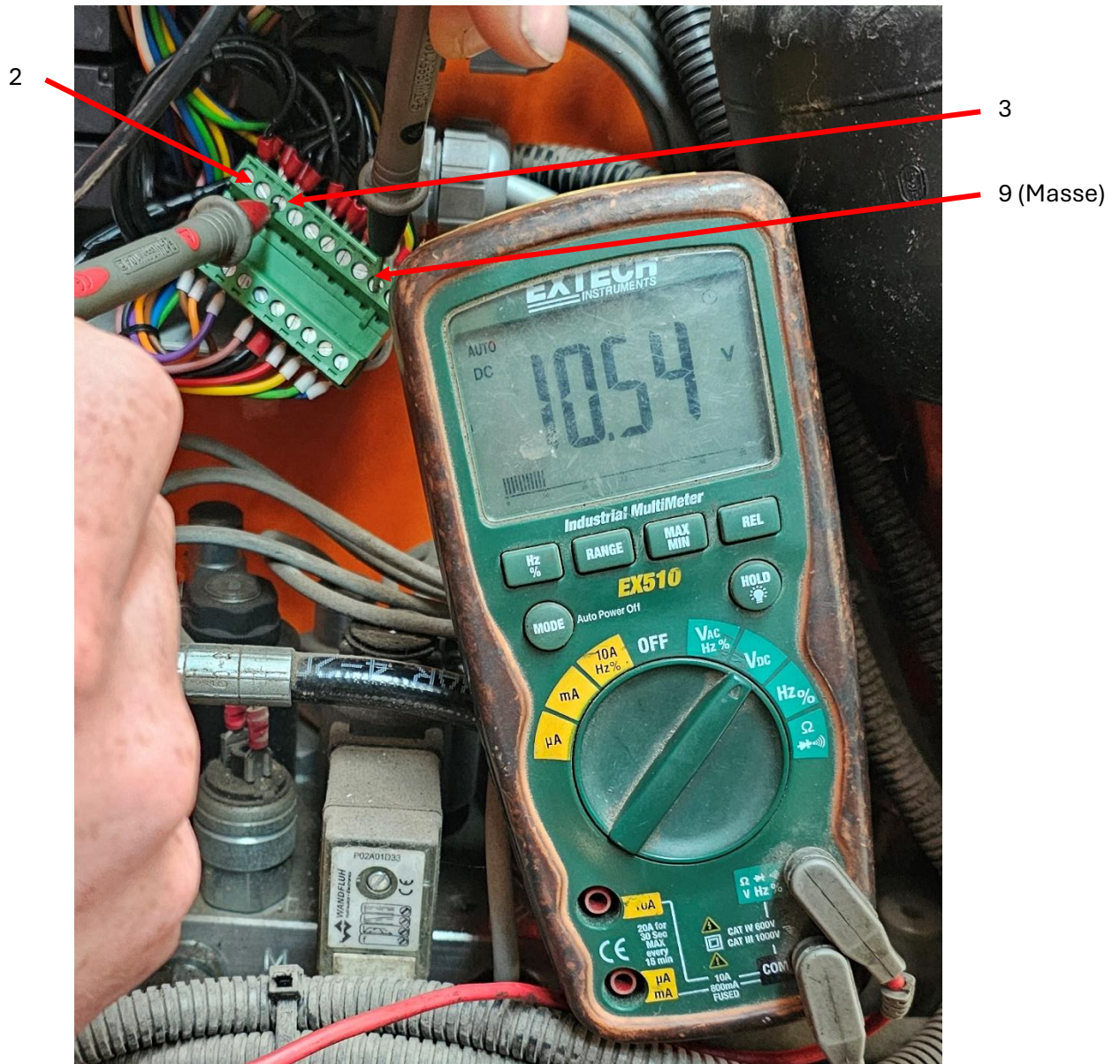
Das Kabel an einer zugänglichen Stelle durchtrennen. Die Kabelisolierung ca. 3 cm und Aderisolierung ca. 0,5 cm entfernen. Darauf achten, dass die Dichtverschraubungen mit den passenden Dichtringen zuerst auf die Kabel gefädelt werden. Beim Anschluss darauf achten, dass Stecker und Gegenstecker gleich verkabelt werden (auf Nummerierung achten). Die konkrete Reihenfolge der Nummerierung kann frei gewählt werden.



## 4.4. Kontrollmessung

Korrekte Verkabelung mit einem Multimeter überprüfen:

Im Schaltschrank muss je nach Betätigung der Fernbedienung ein Multimeter zwischen den Steckplätzen 2 oder 3 und 9 eine Gleichspannung von ca. 10V Gleichspannung anzeigen.



## 5. Beschriften

Den neuen Schalter auf der Notbedienbox mit *Hilfsseilwinde* (HSW) und *Turm* beschriften.

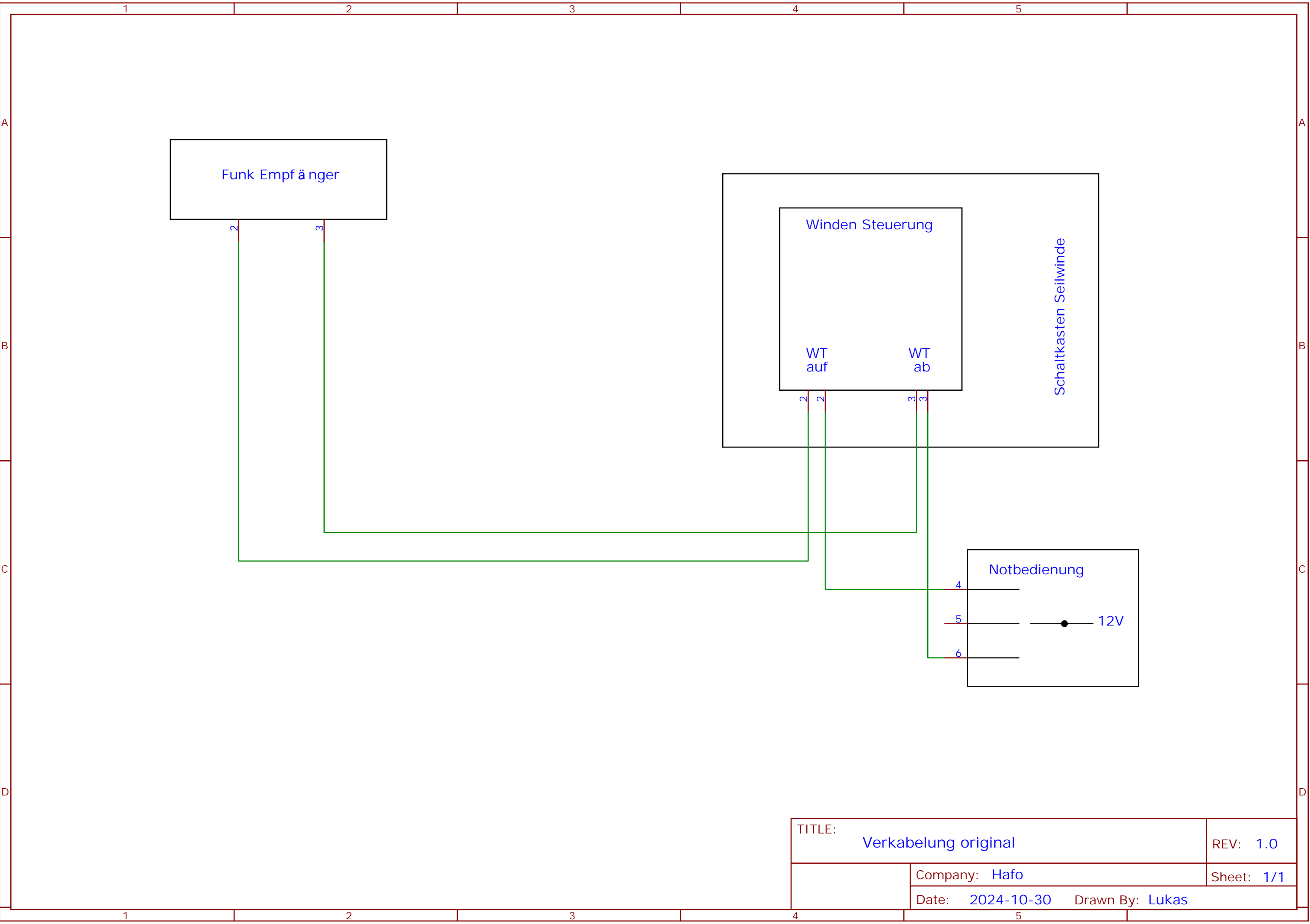
Schutzkappe auf den Schalter schrauben.



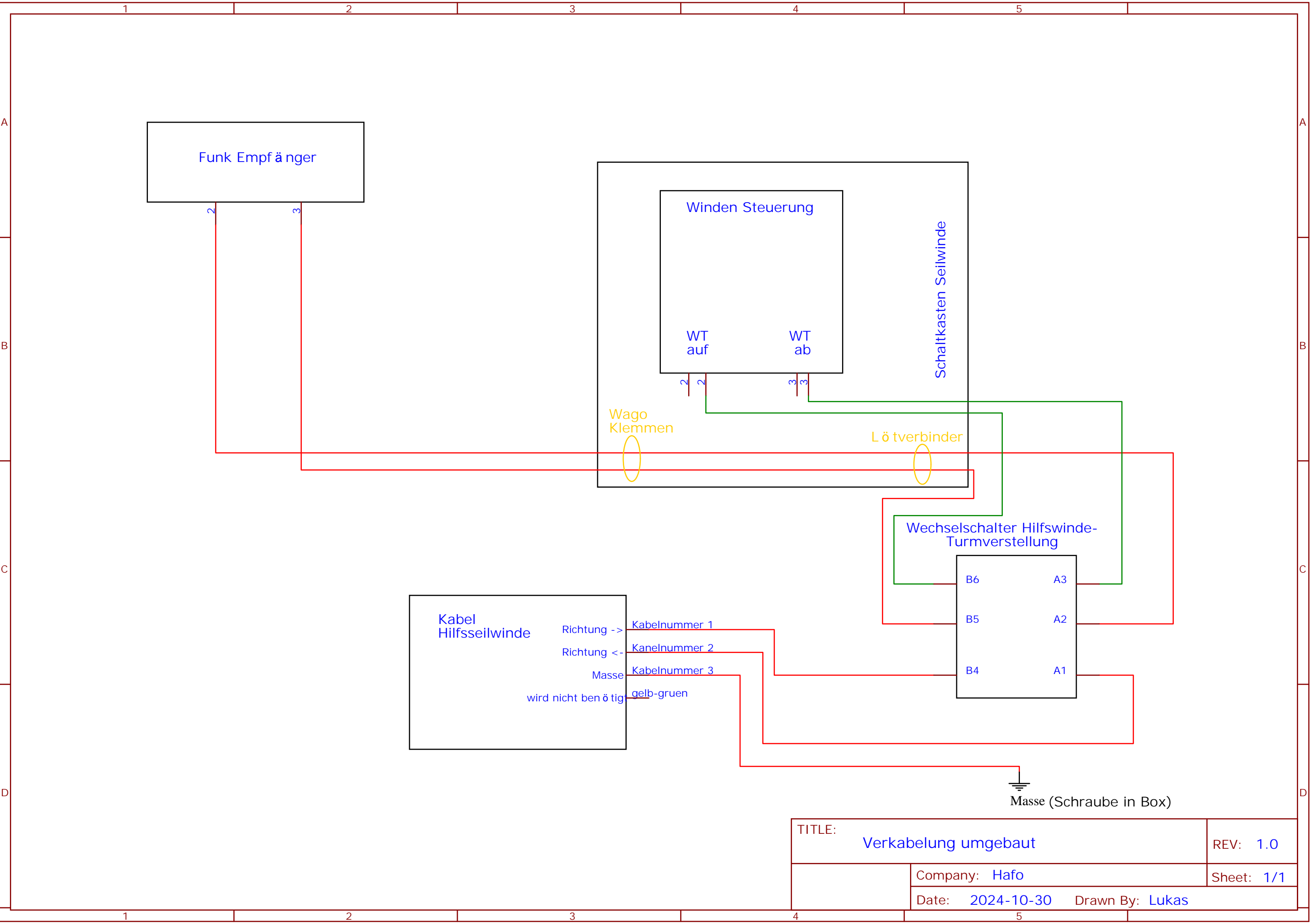
## 6. Anhang

### Schaltpläne:

- Verkabelung original
- Verkabelung umgebaut



TITLE: Verkabelung original		REV: 1.0
	Company: Hafo	Sheet: 1/1
Date: 2024-10-30 Drawn By: Lukas		



TITLE: Verkabelung umgebaut		REV: 1.0
	Company: Hafo	Sheet: 1/1
Date: 2024-10-30		Drawn By: Lukas